

PLÁN ÚSES A KRAJINNÝ RÁZ

pro ÚP Malínky

Otrokovice červen 2020

Zpracovatel: ARVITA P spol. s r.o.
Příčná 1541
765 02 Otrokovice
tel: 577 938 161

hlavní projektant: ing. Hedvika Psotová
autorizovaný projektant ÚSES, ČKA 01 993

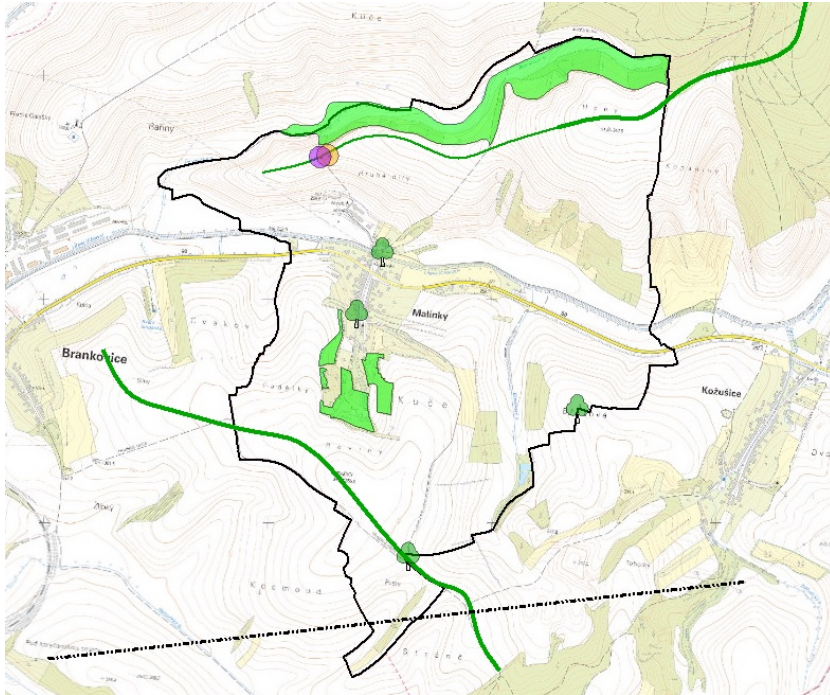
projektant: ing. Michal Girgel
autorizovaný projektant ÚSES, ČKA 04 204

Zak. č. : 59 / 2020

Arch. č.: 105 / 2020

1. KRAJINNÝ RÁZ

Podle *Zásad územního rozvoje Jihomoravského kraje* se zájmové území nachází v krajině typu 11 – *Bučovický*.



Obrázek č. 1: Znáznorňuje pohledové horizonty a místa se zvýšenou a sníženou hodnotou krajinného rázu krajiny. Tmavě zelené křivky vymezují pohledové horizonty lokálního významu, černá přerušovaná linie vyznačuje viditelnou trasu ZVN 400kV. Fialová plocha znázorňuje místo se zvýšenou hodnotou krajinného rázu – Kaple Nejsvětější Trojice, oranžovým kruhem je vyznačen objekt vodárny působící dominantně vůči kapli. Plochy světle zelené barvy vymezují lokality se zvýšenou hodnotou krajiny – PP Kuče a údolí Pohraničního potoka. Znáznorněny jsou významnější solitéry stromů v území.

Obecná charakteristika

Podle Typologie české krajiny (Löw a spol., 2005) leží řešené území v typu *staré sídelní typy Pannonika*. Dle způsobu využití je krajina lesozemědělského charakteru.

Přírodní charakteristiky

- v hrubších rysech převažuje reliéf plošiny a pahorkatiny; v detailu se jedná o území s velmi členitým reliéfem
- spíše drobnější lesíky; převážně v nejsvažitéjších polohách; okraj porostu je dle lokality průběžný i členitější, ale s ostrým přechodem do zemědělských ploch
- přírodní památka *Kuče* s cennými biotopy a se zastoupením chráněných druhů rostlin; významný krajinný prvek *Hrubé Díly* s cennými především travními biotopy
- území zahrnuje intenzivní agrární krajinu s hrubší geometrickou mozaikou zcelených bloků orné půdy a omezeným množstvím krajinné zeleně
- ve směru východ – západ tvoří osu říčka *Litava* se svými břehovými porosty; další osu vytváří Březovský potok s drobnými vodními plochami v pramenné oblasti
- zastoupení travních porostů je nejčastěji na svažitém území (svahy nad *Pohraničním potokem*, v rámci *PP Kuče*, neudržované pozemky východně od obce); postupné zarůstání travních porostů keři; zarůstající stráně vytváří novou hodnotu území
- doprovodná zeleň polních cest prakticky zcela chybí
- zastoupení významných solitérů stromů
- zachovalý prstenec zahrad navazující na sídlo; plužina již setřena

- údolí *Pohraničního potoka* vytváří fenomén v území a je místem se zvýšenou hodnotou krajinného rázu krajiny; především je významný jeho potenciál přírodního rozvoje

Kulturní a historické charakteristiky

- kulturní památka *Kaple Nejsvětější Trojice* – historizující památka z pol. 19. století; významná krajinná dominanta
- kulturní památka *Kamenný kříž* – monumentální kamenný kříž z roku 1767 s kvalitním uměleckořemeslným zpracováním
- *středověké a novověké jádro obce Malínky*
- zvonice v obci, drobné sakrální památky v sídle i krajině
- *Hradská cesta* v jižní části území charakterizovaná místy dalekého výhledu

Percepční charakteristiky

- krajinná scéna otevřená, s dalekými výhledy na *Chřiby* a do okolní zemědělské krajiny
- agrární krajina s rozsáhlými bloky orné půdy v členitém reliéfu
- pohledový horizont lokálního významu v návaznosti na *Hradskou cestu*
- vyznívající pohledové horizonty lokálního významu s kaplí a stavbou vodárny v ose
- dvojí krajinná dominanta – *Kaple Nejsvětější Trojice* s objektem vodárny viditelné v dálkových pohledech; nevhodný přístup na lokalitu a vizuální impakt objektu vodárny
- dominanty soliterních stromů v otevřené polní krajině viditelné v dálkových pohledech
- trasa ZVN 400kV - negativní vizuální impakt viditelný v dálkových pohledech

Cílová koncepce uspořádání krajiny

Řešené území odpovídá antropogenní polní krajině, kde je nezbytné realizovat revitalizační opatření ke zjemnění krajinné struktury, rozdělení značně velkých bloků orné půdy, zvýšení diverzity využití pozemků, obnova a doplnění krajinné zeleně i ve vztahu k protierozní ochraně území. Uvedenými opatřeními bude zvýšena ekologická stabilita území a prostupnost území.

Odpovídající zpřístupnění Kaple Nejsvětější Trojice s výsadbou doprovodné zeleně a úpravou místa. Výsadba vhodné doprovodné zeleně Hradské cesty (při zachování výhledů do krajiny).

Založení travních porostů především v nivě Pohraničního potoka a na erozně ohrožených lokalitách (příkré svahy a údolnice), u stávajících travních porostů zajistit jejich management a zabránit tím zarůstání ruderalními druhy a náletovými dřevinami.

Při výstavbě nových rodinných domů přizpůsobit stavby tak, aby nenarušovaly cizorodým vzhledem nebo nepřírozenou barevností ráz intravilánu obce a nevytvářely negativní vizuální dominanty (cizorodé styly z měst či zahraničí). Upřednostňovat ty stavby, které svým charakterem, barevností a použitým materiálem harmonizují s okolím.

2. OCHRANA PŘÍRODY A KRAJINY

Zájmy ochrany přírody jsou chráněny zákonem č. 114/1992 Sb. o ochraně přírody a krajiny v platném znění. V řešeném území jsou vymezeny následující přírodní hodnoty:

2.1 ZVLÁŠTĚ CHRÁNĚNÁ ÚZEMÍ

V řešeném území je vyhlášena **přírodní památka Kuče**. Předmětem ochrany je travnatá stráž s teplomilnou květenou.

2.2 SOUSTAVA NATURA 2000

V řešeném území se nenachází území soustavy Natura 2000.

2.3 PAMÁTNÉ STROMY

V řešeném území není vyhlášen památný strom. V území se nacházejí solitéry stromů, které významně podporují ráz krajiny.

2.4 PŘÍRODNÍ PARKY

Řešené území nenáleží do přírodního parku.

2.5 VÝZNAMNÉ KRAJINNÉ PRVKY

V řešeném území je registrován významný krajinný prvek **VKP Hrubé díly**.

VKP jsou dle §3 zákona 114/1992 Sb. v platném znění les, rašeliniště, vodní toky, rybníky, jezera a údolní nivy.

2.6 ÚZEMNÍ SYSTÉMY EKOLOGICKÉ STABILITY

Podkladem pro zpracování plánu ÚSES je vymezený ÚSES ze **ZÚR JMK** a v **ÚAP**.

2.6.1 Nadregionální ÚSES

Není v řešeném území zastoupen.

2.6.2 Regionální ÚSES

Východní částí řešeného území je trasován regionální biokoridor **RK JM046**. Do zájmového území přechází z obce Kožušice.

2.6.3 Lokální ÚSES

Lokální ÚSES je tvořen biocentry a biokoridory vodního/nivního charakteru (**LBC Pod Cvekovem**, **LBC Nad Březovou**, část **LBC Hrubé Díly**, část **LBC Březová**, **LBK 1, 2, 3**), hydricky normálního charakteru (**LBC Hony**, **LBC Kuče**, část **LBC Hrubé Díly**, část **LBC Březová**, **LBK 4, 5, 6**). Označení LBC vychází z názvů místních tratí, označení LBK vychází ze samostatné číselné řady.

2.6.4 Interakční prvky

Územní systém ekologické stability je dále doplněn návrhem krajinné zeleně (interakčními prvky). Prvky budou v řešeném území plnit protierozní, potravní, orientační, zachování prostupnosti aj. funkce v krajině.

Trasy ÚSES jsou vedeny v souladu s oborovými dokumenty, migračními trasami bioty a skutečným stavem krajiny. Návrh řešení se snaží v maximální míře redukovat střety vedení technických zařízení s trasami prvků ÚSES a to kolmým křížením. Tyto střety je v případě rekonstrukcí cest či mostů třeba řešit technickými opatřeními v rámci přípravy stavby.

Oproti podkladům dochází na území obce Malínky ke změnám koncepce ÚSES. Důvodem změn je nutnost zpracování (a rozpracování) trasy regionálního biokoridoru **RK JM046** vyplývající z nadřazené dokumentace **ZÚR JMK**. Z důvodu úpravy trasování RK dochází ke

změnám i v navazujícím lokálním ÚSES. V rámci lokálního ÚSES bylo upraveno vymezení lokálního biocentra *LBC Kuče*, které vychází z hranice vyhlášené přírodní památky *PP Kuče*. Současně byly upraveny trasy navazujících lokálních biokoridorů *LBK 5* a *LBK 6* do poloh s výraznější protierozní funkcí. Ze stejného důvodu je upravena trasa *LBK 4*, která je vymezena přibližně o 100m níže po svahu.

U všech prvků ÚSES dochází k úpravě jejich velikosti a tvaru na základě parcelace KN a stavu v terénu. Části ÚSES trasovaných na PUPFL lze charakterizovat jako funkční, při obnově porostů je třeba dodržovat přirozenou druhovou skladbu sadebního materiálu. V případě vhodného a kvalitního mateřského porostu je vhodné využít přirozenou obnovu porostu. ÚSES je dle segmentů charakterizován jako funkční, částečně funkční a nefunkční. Chybějící segmenty je z důvodu funkčnosti nutné založit, doplnit společenstvy s geograficky původními druhy dřevin nebo rozptýlenou výsadbou zeleně s geograficky původním travním porostem.

Travní a luční porosty v rámci vymezeného ÚSES je nezbytné zachovat a zajistit management zabrahující sukcesnímu zarůstání. Pro zakládání a doplnění travní porostů je po zvážení vhodnosti lokality a koordinace se zájmy ochrany přírody možné využití sena (osiva) z přírodní památky *Kuče*.

Návaznost prvků ÚSES na sousední k.ú. je dodržena. U biocentra a biokoridorů přecházejících na sousedící k.ú. je nutné v dalším stupni řešení zajistit provázanost. Koordinace ÚSES na sousední katastrální území jsou uvedeny v následující tabulce:

NAVAZUJÍCÍ K.Ú.	BIOCENRA KE KOORDINACI	BIOKORIDORY KE KOORDINACI
Brankovice	LBC Hrubé díly, LBC Pod Cvekovem	LBK 2, LBK 3, LBK 5
Kožušice	LBC Nad Březovou	RBK JM046 (2 lokality)

CHARAKTERISTIKA PRVKŮ ÚSES				
OZNAČENÍ PRVKU ÚSES	FUNKČNOST	CÍLOVÁ VÝMĚRA	AKTUÁLNÍ STAV	NÁVRH OPATŘENÍ
LBC Březová	částečně funkční	5,16 ha	lesní porosty, orná půda, břehové porosty <i>Březovského p.</i>	Založit chybějící segment biocentra výsadbou zeleně dle příslušného STG.
LBC Hony	funkční	5,59 ha	lesní porosty	Při obnově porostů dodržovat přirozenou dřevinou skladbu dle SLT (STG).
LBC Hrubé díly	částečně funkční	4,23 ha*	<i>Pohraniční p.</i> se svými břehovými porosty, stráž s krajinnou zelení a vklíněná enkláva orné půdy v nivní poloze, překryv s <i>VKP Hrubé díly</i>	Na enklávě orné půdy založit travní porosty s rozptýlenou zelení a mokřadními společenstvy.
LBC Kuče	funkční	8,33 ha	lesní společenstva, krajinný zeleně, luční porosty se ZCHD rostlin, překryv s <i>PP Kuče</i>	Management lokality bude prováděn v souladu s <i>plánem péče o PP Kuče</i> .
LBC Nad Březovou	funkční	0,6 ha*	krajinná zeleň, pramenná oblast <i>Březovského p.</i>	Při obnově porostů dodržovat přirozenou dřevinou skladbu dle STG.
LBC Pod Cvekovem	částečně funkční	0,38 ha*	orná půda, břehové porosty <i>Litavy</i>	Založit druhově pestré travní porosty se skupinovou zelení různého rozsahu a solitérní zelení. Zajistit management travních porostů.

OZNAČENÍ PRVKU ÚSES	FUNKČNOST	CÍLOVÁ DÉLKA	AKTUÁLNÍ STAV	NÁVRH OPATŘENÍ
RK JM046 segm. Nad Březovou – Březová	částečně funkční	250 m	krajinná zeleň, orná půda, břehové porosty <i>Březovského p.</i>	Založit chybějící segment biokoridoru výsadbou zeleně dle příslušného STG.
RK JM046 segm. Březová – Hony	částečně funkční	520 m	orná půda, břehové porosty <i>Litavy a Březovského p.</i> , lesní porosty	Založit chybějící segmenty biokoridoru výsadbou zeleně dle příslušného STG.
RK JM046 segm. Hony – Kopaniny	nefunkční	50 m*	orná půda	Založit segment biokoridoru výsadbou zeleně dle příslušného STG.
LBK 1	funkční	1700 m	<i>Litava</i> se svými břehovými porosty, průchod zastavěným územím	Doplnění výsadeb dřevin dle příslušného STG.
LBK 2	částečně funkční	620 m*	břehové porosty <i>Pohraničního p.</i> v různém stupni zapojení, orná půda	Doplnit biokoridor výsadbou zeleně dle příslušného STG.
LBK 3	částečně funkční	1340 m*	břehové porosty <i>Pohraničního p.</i> v různém stupni zapojení, orná půda	Doplnit biokoridor výsadbou zeleně dle příslušného STG.
LBK 4	částečně funkční	1160 m	orná půda, lesní porosty	Založit chybějící část biokoridoru s protierozní funkcí výsadbou zeleně dle příslušného STG.
LBK 5	nefunkční	390 m*	orná půda	Založit biokoridor s protierozní funkcí výsadbou zeleně dle příslušného STG.
LBK 6	částečně funkční	820 m	orná půda, krajinná zeleň	Založit biokoridor s protierozní funkcí výsadbou zeleně dle příslušného STG.

* Uvedená výměra/délka je v rámci řešeného k.ú.

OZNAČENÍ IP	PŘEVAŽUJÍCÍ CHARAKTER PRVKU
IP 1, 3, 13, 15	Doprovodná zeleň polní cesty.
IP 2, 4, 6, 7, 8, 9, 11, 12, 14, 16	Prvek s převažující protierozní funkcí.
IP 5, 10	Zatrávňená údolnice s rozptýlenou výsadbou zeleně.

3. LESY

Lesy v řešeném území náleží k přírodní lesní oblasti *36 Středomoravské Karpaty*.

Segmenty lesních porostů náleží do 2. bukodubového lesního vegetačního stupně. Jsou zařazeny převážně do hospodářského souboru HS25 – hospodářství živných stanovišť nižších poloh s charakteristickým soborem lesních typů 2H – hlinitá buková doubrava.

Lesní porosty náleží do pásma ohrožení imisemi D.